

## Hvad er infektion i de øvre luftveje med felin calicivirus?

- Det er forårsaget af feline calicivira (FCV), som er meget smitsomme øvre luftvejspatogener. De er vidt udbredte blandt kattedyr med den højeste prævalens blandt store grupper af samboende katte
- FCV er meget variabel og muterer kontinuerligt: Adskillelige varianter eksisterer. De har et vidt spektrum med hensyn til virulens, antigenicitet og induceret immunitet
- Samtidig infektion med FHV, Chlamydophila og/eller Bordetella forekommer ofte
- Mere alvorlige, systemiske former af FCV-infektion (som forårsager "virulent systemisk felin calicivirussygdom") er blevet observeret for nylig

## Infektion

- Syge, akut inficerede katte eller smittebærere udskiller FCV i oronasale og konjunktivale sekreter
- Infektion sker primært gennem direkte kontakt, men indirekte transmission er almindelig, idet virus kan forblive infektiøst i op til en måned på tørre overflader

## Symptomer

- Afhænger af virulensen af den involverede FCV-variant og kattens alder
- Sår i munden, symptomer fra de øvre luftveje og høj feber. Forbigående ledbetændelse kan også ses
- Lungebetændelse, primært hos unge killinger
- FCV findes også hos næsten alle katte med kronisk stomatitis eller gingivitis
- Katte med virulent systemisk felin calicivirussygdom viser varierende grader af feber, kutane ødemer, ulcerative læsioner på hovedet og lemmerne og gulsot. Dødeligheden er høj (op til 67 %), og sygdommen er mere alvorlig hos voksne katte

## Diagnose

- FCV RNA kan findes i svaberprøver fra konjunktiva og mundhulen, blod, kutane skraber eller lungevæv ved hjælp af RT-PCR. Stammevariation kan dog medføre falske negative resultater
- Positive RT-PCR resultater bør fortolkes med forsigtighed, idet de kan skyldes lavgradig udskillelse af persistent inficerede bæres lavgradig udskillelse af virus
- Virusisolation er mindre sensitiv end RT-PCR, men indikerer replikationskompetent virus. Prøver fra konjunktiva bør tages før brug af fluorescein eller Rose Bengal
- Serologiske test anbefales ikke, idet de ikke skelner mellem infektion og vaccination
- Diagnostik af "virulent systemisk felin calicivirussygdom" bygger på kliniske symptomer, stor smitsomhed og høj dødelighed sammen med isolation af den samme stamme fra blod fra adskillelige syge katte

## Håndtering af sygdommen

- Støtteterapi (inklusive væsketerapi) og god pleje er væsentlig
- Anorektiske katte bør fodres med finthakket, meget velsmagende og endog opvarmet foder
- Mukolytiske lægemidler (eksempelvis bromhexin) eller forstøvet saltvand kan give lindring
- Bredspektrede antibiotika bør gives for at forhindre sekundære bakterieinfektioner
- I dyreinternater bør nye katte holdes i karantæne i 2 uger. I inficerede avlskatterier bør hunkatte få killinger i isolation og kuldene bør ikke være sammen med andre katte før de er vaccineret
- Asymptomatiske FIV- eller FeLV-inficerede katte kan vaccineres med succes
- Tidlig vaccination bør overvejes hos killinger efter hunkatte, som tidligere har haft inficerede kuld, eller hvis katten er i risiko for at være inficeret
- FCV kan overleve i miljøet i omkring en måned og er resistent over for mange almindelige desinfektionsmidler. Natriumhypoklorit (5 % blegemiddel fortyndet 1:32) er effektivt

### Vaccinationsanbefalinger

- Alle sunde katte bør vaccineres mod FCV
- To injektioner ved 9- og 12-ugers-alderen anbefales, og en første revaccination et år senere
- I situationer med forøget risiko anbefales en tredje killingevaccination ved 16-ugers-alderen
- Revaccinationer bør gennemføres hver tredje år. Katte i situationer med forøget risiko bør dog revaccineres hvert år
- Voksne katte med ukendt vaccinationsstatus bør også have to doser med et interval på 2 til 4 uger. Vacciner med samme virusstamme bør bruges
- Hvis sygdom forekommer hos fuldt vaccinerede katte, som lever i grupper, kan skift til et produkt med en anden vaccinstamme være gavnligt
- Katte, som er kommet sig efter calicivirussygdom, er sandsynligvis ikke beskyttet resten af livet, specielt ikke hvis forskellige stammer er årsagen. Vaccination af sådanne katte anbefales stadig

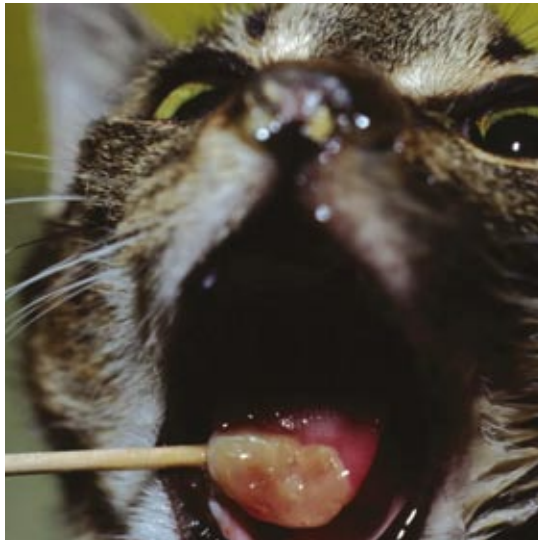


Foto: Merial

■ Mundhulesår med afstødning (+ rhinitis)



Foto: Albert Loret

■ Alvorlig oral og nasal mukokutan ulceration



Foto: Albert Loret

■ Kronisk ulcerativ proliferativ gingivostomatitis

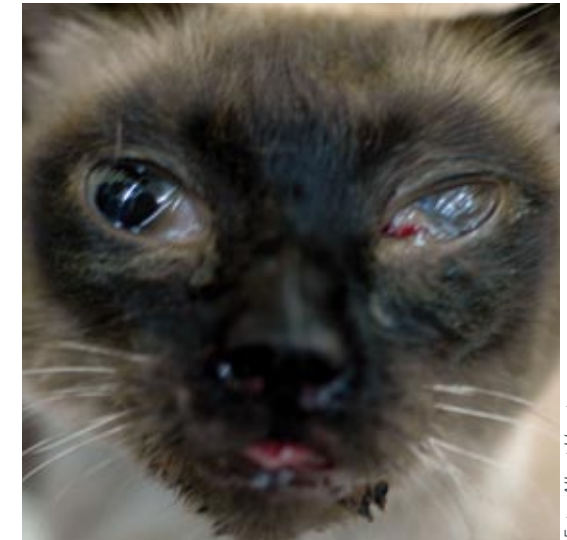


Foto: Albert Loret

■ Virulent systemisk FCV-infektion