

### ¿Qué es *Chlamydophila felis*?

- *Chlamydophila felis* (Cf) es una bacteria gramnegativa.
- El principal tropismo de la bacteria es la conjuntiva y la infección está principalmente asociada con una conjuntivitis.
- La infección es probablemente más frecuente en gatos de raza.
- La bacteria no sobrevive fuera del hospedador. Para que haya una infección, debe producirse un contacto entre animales.
- No existen pruebas epidemiológicas de que la infección por Cf de los gatos constituya un riesgo de zoonosis.

### Infección

- La transmisión requiere un contacto directo entre los gatos. Las secreciones oculares constituyen la principal fuente de infección.
- La mayoría de casos se presentan en gatos de menos de un año de edad.
- La eliminación conjuntival cesa normalmente unos 60 días después de la infección, aunque pueden producirse infecciones persistentes.

### Signos clínicos

- El periodo de incubación es de 2-5 días. Generalmente los signos empiezan en un ojo y suelen progresar hasta afectar a ambos.
- Al principio las secreciones son acuosas y después se vuelven mucosas o mucopurulentas.
- La quemosis es una característica típica de la clamidiosis. Puede haber una conjuntivitis intensa con hiperemia extrema de la membrana nictitante, blefarospasmo y malestar ocular.

- Poco después de la infección puede aparecer una fiebre transitoria, inapetencia y pérdida de peso, aunque la mayoría de los gatos siguen bien y continúan comiendo.

### Diagnóstico

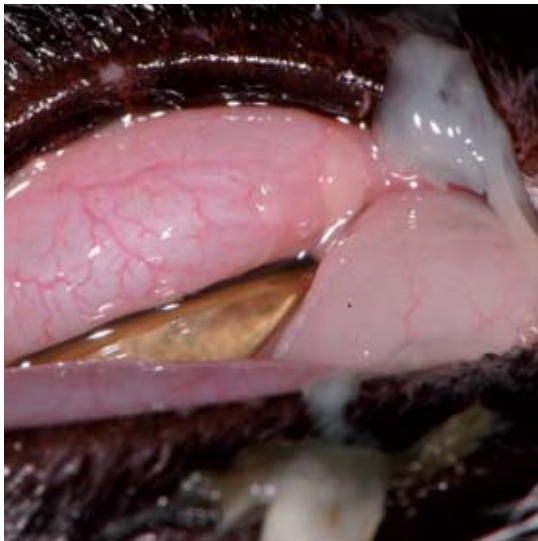
- Se puede hacer una PCR con hisopos oculares. Es importante tomar las muestras usando una buena técnica, para conseguir un número suficiente de células.
- En los gatos sin vacunar la detección de anticuerpos puede confirmar el diagnóstico.

### Tratamiento de la enfermedad

- Las tetraciclinas son el antibiótico de elección. La doxiciclina tiene la ventaja de requerir una sola dosis diaria (10 mg/kg por vía oral).
- El tratamiento debe durar 4 semanas para garantizar la eliminación del microorganismo.
- Evitar el contacto con otros gatos y establecer las medidas habituales de higiene pueden ayudar a controlar la difusión de la infección.

### Vacunación

- Vacunas inactivadas y atenuadas con microorganismos enteros de Cf están disponibles como parte de vacunas polivalentes.
- La vacunación contra la infección por Cf no es esencial. Sin embargo, se debe considerar la vacunación si existen antecedentes confirmados de un brote de clamidiosis en un refugio de animales.
- Los gatos alojados en grupo durante periodos prolongados deben vacunarse periódicamente.
- En los centros de cría donde la infección por Cf sea endémica, el primer paso que se debe seguir es tratar a todos los gatos con doxiciclina durante un mínimo de 4 semanas. Una vez controlados los signos clínicos, debe vacunarse a los gatos.
- Generalmente la vacunación empieza a las 8-10 semanas de edad, con una segunda inyección 3-4 semanas después.
- Se recomiendan vacunas de refuerzo anuales en los gatos que presentan un riesgo de exposición permanente.



Cortesía de Eric Déan

- Conjuntivitis purulenta y quemosis asociadas con la infección por *Chlamydomphila*.



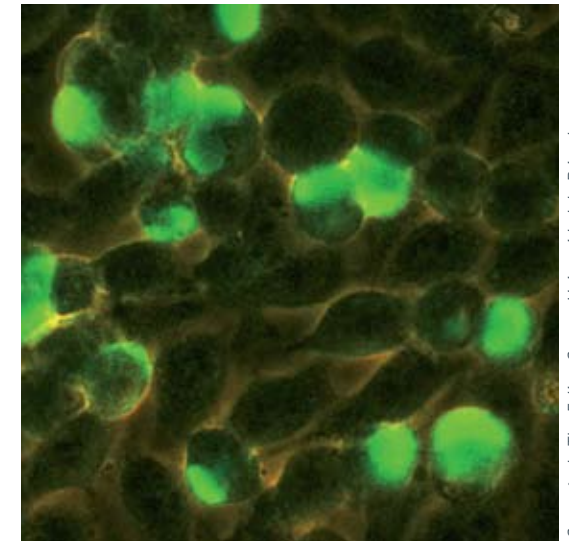
Cortesía de The Feline Centre, Universidad de Bristol

- La infección por *Chlamydomphila* suele diagnosticarse haciendo una PCR con muestras oculares obtenidas mediante hisopo.



Cortesía de The Feline Centre, Universidad de Bristol

- Conjuntivitis en un gato con una infección por *Chlamydomphila felis*.



Cortesía de The Feline Centre, Universidad de Bristol

- La inmunofluorescencia indirecta permite detectar anticuerpos anti-*Chlamydomphila*.