

Τι είναι η *Chlamydophila felis*

- Η *Chlamydophila felis* (Cf) είναι ένα αρνητικό κατά gram βακτήριο.
- Ο κύριος στόχος του είναι ο επιπεφυκότας, και η λοίμωξη σχετίζεται κυρίως με την επιπεφυκίτιδα.
- Η λοίμωξη είναι πιθανόν επικρατέστερη σε καθαρόαιμες γάτες ράτσας.
- Το βακτήριο δεν επιβιώνει εκτός του ξενιστή. Για τη μετάδοση της λοίμωξης, απαιτείται άμεση επαφή ασθενούς με υγιές ζώο.
- Δεν υπάρχουν επιδημιολογικά στοιχεία που να υποδεικνύουν ότι η λοίμωξη των γατών με Cf αποτελεί ζωνωτικό κίνδυνο.

Λοίμωξη

- Η μετάδοση απαιτεί στενή επαφή μεταξύ γατών. Οι οφθαλμικές εκκρίσεις είναι το κυριότερο σωματικό υγρό που ευθύνεται για τη λοίμωξη.
- Οι περισσότερες περιπτώσεις αφορούν γάτες ηλικίας < 1 έτους.
- Η απέκκριση από τον επιπεφυκότα σταμάτα περίπου 60 ημέρες μετά τη λοίμωξη, αλλά μπορεί να αναπτυχθούν εμμένουσες λοιμώξεις.

Κλινικά συμπτώματα

- Η περίοδος επώασης διαρκεί 2-5 ημέρες. Τα συμπτώματα σε γενικές γραμμές ξεκινούν σε έναν οφθαλμό και προοδευτικά γίνονται αμφοτερόπλευρα.
- Οι οφθαλμικές εκκρίσεις είναι αρχικά υδαρείς, ενώ αργότερα γίνονται βλεννώδεις ή βλενοπυώδεις.

- Η εκχύμωση αποτελεί χαρακτηριστικό γνώρισμα της χλαμυδίωνσης. Μπορεί να εμφανιστεί έντονη επιπεφυκίτιδα με σημαντική υπεραίμια της σκαρδαμυκτικής μεμβράνης, βλεφαρόσπασμος και οφθαλμικές ενοχλήσεις.
- Λίγο μετά τη μόλυνση, μπορεί να εμφανιστεί παροδικός πυρετός, ανορεξία και απώλεια βάρους, αν και οι περισσότερες γάτες εξακολουθούν να είναι καλά και συνεχίζουν να τρώνε.

Διάγνωση

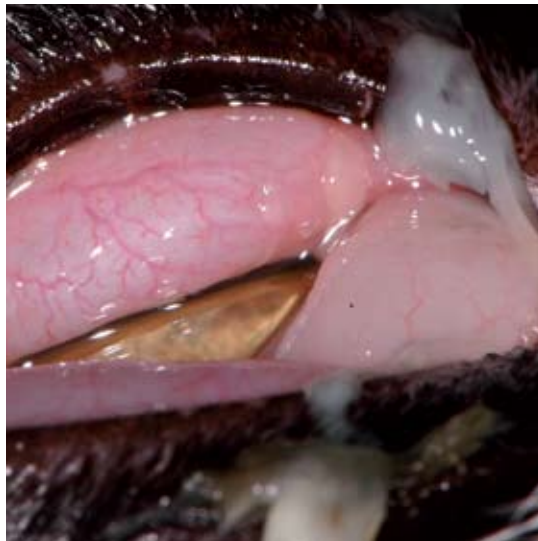
- Μπορεί να διεξαχθεί PCR σε οφθαλμικά μάκτρα. Η καλή τεχνική δειγματοληψίας με μάκτρο είναι σημαντική για τη λήψη επαρκούς αριθμού κυττάρων.
- Σε μη εμβολιασμένες γάτες, η ανίχνευση αντισωμάτων μπορεί να επιβεβαιώσει τη διάγνωση.

Διαχείριση της νόσου

- Οι τετρακυκλίνες είναι το αντιβιοτικό επιλογής. Η δοξυκυκλίνη έχει το πλεονέκτημα ότι χορηγείται σε μία μόνο ημερήσια δόση (10mg/kg από το στόμα).
- Η αγωγή πρέπει να συνεχίζεται για 4 εβδομάδες ώστε να διασφαλιστεί η εξάλειψη του μικροοργανισμού.
- Ο κατ' οίκον περιορισμός και τα συνήθη μέτρα υγιεινής μπορούν να βοηθήσουν στον έλεγχο της διάδοσης της λοίμωξης.

Εμβολιασμός

- Τόσο αδρανοποιημένα όσο και εμβόλια με ζωντανό τροποποιημένο βακτήριο βασισμένα σε πλήρεις οργανισμούς χλαμύδιας διατίθενται ως μέρος πολυδύναμων εμβολίων.
- Η Cf είναι ένα μη-πυρηνικό συστατικό εμβολίου. Υπάρχει ισχυρή ένδειξη χορήγησης του εμβολίου, εάν επιβεβαιωθεί ιστορικό εμφάνισης χλαμύδιας σε ένα καταφύγιο ζώων.
- Οι γάτες που διαβιούν μαζί για μεγαλύτερα χρονικά διαστήματα πρέπει να εμβολιάζονται συχνότερα.
- Σε εκτροφεία γατών όπου η μόλυνση με Cf είναι ενδημική, το πρώτο βήμα πρέπει να είναι η χορήγηση δοξκυκλίνης σε όλες τις γάτες για τουλάχιστον 4 εβδομάδες. Μόλις τα κλινικά συμπτώματα τεθούν υπό έλεγχο, οι γάτες πρέπει να εμβολιάζονται.
- Ο εμβολιασμός συνήθως ξεκινά στην ηλικία των 8-10 εβδομάδων, με μια δεύτερη δόση 3-4 εβδομάδες μετά.
- Ετήσιοι αναμνηστικοί εμβολιασμοί συνιστανται σε γάτες που βρίσκονται σε συνεχή κίνδυνο έκθεσης.



Ευγενική προσφορά του Eric Déan

- Πυώδης επιπεφυκίτιδα και εκχύμωση σχετιζόμενη με *Chlamydophila*.



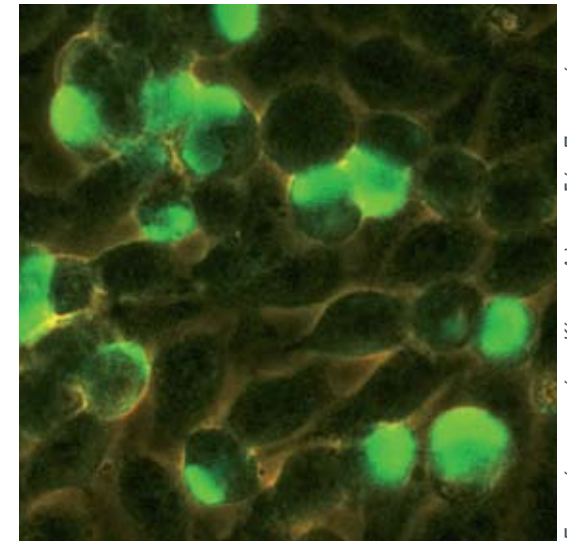
Ευγενική προσφορά του Κέντρου Αιλουροειδών, Πανεπιστήμιο του Μπρίστολ

- Η λοίμωξη με *Chlamydophila* διαγιγνώσκεται συνήθως με PCR σε δείγματα οφθαλμικών μάκτρων.



Ευγενική προσφορά του Κέντρου Αιλουροειδών, Πανεπιστήμιο του Μπρίστολ

- Επιπεφυκίτιδα σε μια γάτα με λοίμωξη από *Chlamydophila felis*.



Ευγενική προσφορά του Κέντρου Αιλουροειδών, Πανεπιστήμιο του Μπρίστολ

- Ο έμμεσος ανοσοφθορισμός χρησιμοποιείται για την ανίχνευση αντισωμάτων *Chlamydophila*.