

### Co to jest *Chlamydophila felis*?

- *Chlamydophila felis* (Cf) jest bakterią Gram-ujemną.
- Najczęściej atakuje spojówki, a zakażenie przeważnie przejawia się ich zapaleniem.
- Infekcja prawdopodobnie występuje częściej u kotów rasowych.
- Bakteria krótko przeżywa poza organizmem gospodarza. Aby doszło do infekcji, niezbędny jest więc bezpośredni kontakt z zakażonym zwierzęciem.
- Nie ma dowodów epidemiologicznych na to, że zakażenie kotów Cf stwarza zagrożenie zoonotyczne.

### Zakażenie

- Do infekcji niezbędny jest ścisły kontakt z zakażonymi kotami; wydzielina z worka spojówkowego jest głównym materiałem roznoszącym zarazek.
- Większość przypadków występuje u kotów w wieku poniżej 1 roku.
- Wydalanie bakterii z worka spojówkowego zazwyczaj kończy się po około 60 dniach od zakażenia, lecz może pozostać długotrwała, uporczywa infekcja.

### Objawy kliniczne

- Okres inkubacji wynosi 2-5 dni. Objawy na ogół zaczynają się w jednym oku i potem obejmują drugie.
- Wydzielina jest początkowo wodnista, później staje się śluzowa lub śluzowo-ropna.
- Obrzęk spojówek jest charakterystyczną cechą chlamydyfilozji. Może wystąpić intensywne zapalenie spojówek z silnym przekrwieniem trzeciej powieki, kurczem powiek i bolesnością.
- Wkrótce po zakażeniu może wystąpić przejściowa gorączka, brak apetytu i zmniejszenie masy ciała, choć większość kotów czuje się dobrze i nadal spożywa pokarm.

### Rozpoznanie

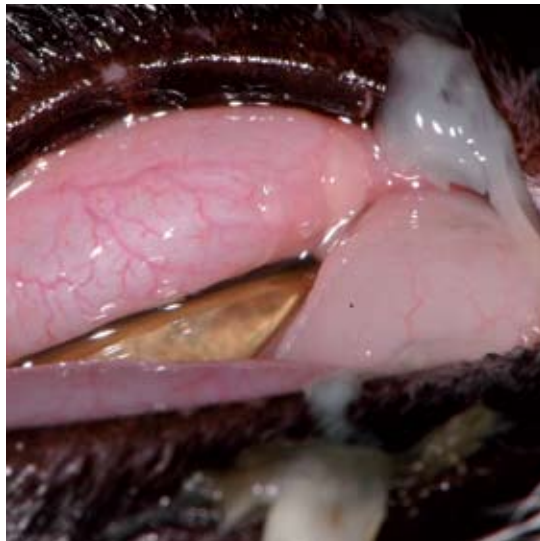
- Można wykonać badanie wymazów z worka spojówkowego metodą PCR. Dobre pobranie wymazów jest istotne dla uzyskania wystarczającej liczby komórek.
- Wykrycie przeciwciał może potwierdzić zakażenie u nieszczepionych kotów.

### Postępowanie z chorym kotem

- Tetracykliny są antybiotykami z wyboru. Doksycyklina ma tę zaletę że wystarczające jest podawanie tylko jednej dawki dobowej (10 mg/kg doustnie).
- Dla zapewnienia eliminacji mikroorganizmu, leczenie należy kontynuować przez 4 tygodnie.
- Izolacja kota i rutynowe zabiegi higieniczne mogą pomóc w ograniczaniu rozprzestrzeniania się zakażenia.

### Szczepienia

- Dostępne są wieloważne szczepionki z inaktywowanym lub żywym, atenuowanym zarazkiem.
- Szczepienie przeciw chlamydyfilozie należy do szczepień dodatkowych. Jednakże, jeżeli w przeszłości w schronisku dla zwierząt wystąpiła chlamydyfiloza, należy rozważyć wykonanie szczepienia.
- Koty przebywające przez dłuższy czas w skupiskach powinny być regularnie szczepione.
- W hodowlach, w których infekcja Cf występuje endemicznie, pierwszym krokiem powinno być leczenie wszystkich kotów doksycyliną przez co najmniej 4 tygodnie. Po ustąpieniu objawów klinicznych zawierzęta powinny być szczepione.
- Szczepienia zwykle rozpoczyna się w wieku 8-10 tygodni, a ponowne szczepienie wykonuje się 3-4 tygodnie później.
- Coroczne szczepienia przypominające są zalecane w przypadku kotów nadal zagrożonych zakażeniem.



Za zgodą Eric Déan

- Ropne zapalenie spojówek i obrzęk spojówek związane z zakażeniem *Chlamydophila*.



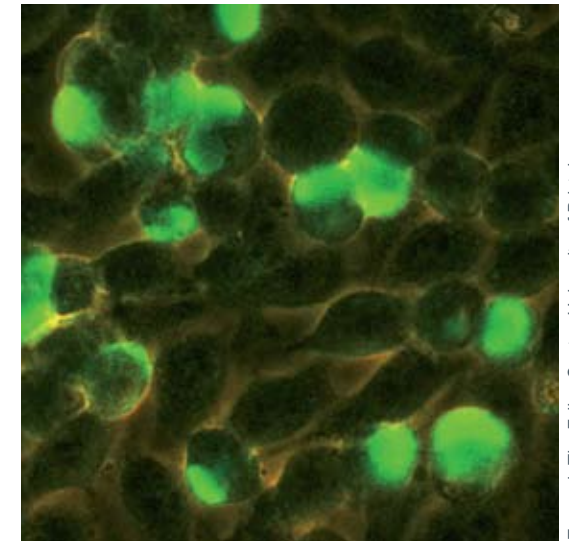
Za zgodą The Feline Centre, University of Bristol

- Zakażenie *Chlamydophila felis* jest generalnie rozpoznawane przy użyciu PCR wykorzystaniem wymazów z worka spojówkowego.



Za zgodą The Feline Centre, University of Bristol

- Zapalenie spojówek u kota z zakażeniem *Chlamydophila felis*.



Za zgodą The Feline Centre, University of Bristol

- Immunofluorescencja pośrednia stosowana jest do wykrywania przeciwciał przeciwko *Chlamydophila*.