

Co to jest kaliciwirusowe zakażenie górnych dróg oddechowych kotów ?

- Jest spowodowane bardzo zaraźliwym kaliciwirusem kotów (feline calicivirus, FCV), szeroko rozpowszechnionym wśród kotowatych, zwłaszcza w dużych skupiskach
- FCV charakteryzuje wysoka zmienność i ciągłe mutacje - istnieje wiele jego wariantów. Poszczególne szczepy mają różną zjadliwość, antygenowość i immunogenność
- Często występują jednoczesne zakażenia herpeswirusem, Chlamydomydia i (lub) Bordetella bronchiseptica
- Ostatnio obserwowano ciężkie uogólnione zakażenia FCV („zjadliwa uogólniona kaliciwiroza kotów”)

Zakażenie

- Koty chore (z ostrą infekcją) lub nosiciele wydalają FCV w wydzielinach z nosa i jamy ustnej oraz spojówek
- Do zakażenia dochodzi głównie przez kontakt bezpośredni, ale częste jest także pośrednie przeniesienie zarazka, ponieważ wirus na suchych powierzchniach może utrzymywać zaraźliwość do miesiąca

Objawy kliniczne

- Zależą od zjadliwości danego wariantu FCV i wieku kota
- Owrzodzenia śluzówki jamy ustnej, zapalenie górnych dróg oddechowych i wysoka gorączka; ponadto może występować przejściowe zapalenie stawów
- Zapalenie płuc, zwłaszcza u młodych kociąt
- Obecność FCV stwierdza się u prawie wszystkich kotów z przewlekłym zapaleniem jamy ustnej lub dziąseł
- Przy zjadliwej uogólnionej kaliciwirozie kotów występują różne objawy, najczęściej gorączka, obrzęki skóry, owrzodzenia na głowie i kończynach oraz żółtaczkę. Śmiertelność jest wysoka (do 67%) i choroba przebiega ciężiej u dorosłych

Rozpoznanie

- Technika RT-PCR można stwierdzić RNA wirusa w wymazach ze spojówek i jamy ustnej, próbkach krwi, zeskrabinach skóry lub w płucach. Zmienność szczepów może jednak prowadzić do fałszywie ujemnych wyników
- Dodatnie wyniki RT-PCR należy ostrożnie interpretować, ponieważ mogą wynikać z wydalania nieznacznych ilości wirusa przez bezobjawowych nosicieli
- Izolacja wirusa jest mniej czułą metodą niż RT-PCR, ale wykrywa zarazek. Próbkę ze spojówek należy pobrać przed zastosowaniem fluoresceiny lub różu bengalskiego
- Nie zaleca się badań serologicznych, ponieważ nie pozwalają one na odróżnienie kotów zakażonych od szczepionych
- Rozpoznanie zjadliwej uogólnionej kaliciwirozy kotów opiera się na objawach klinicznych, bardzo wysokiej zaraźliwości i dużej śmiertelności oraz izolacji tego samego szczepu od kilku chorych zwierząt

Postępowanie przy chorobie

- Podstawą jest podtrzymywanie sił (w tym nawadnianie) i dobra pielęgnacja
- Przy braku apetytu koty należy karmić smakowitą, łatwo strawną, a nawet podgrzaną karmą
- Ulgę mogą przynieść leki mukolityczne (np. bromheksyna) lub inhalacje roztworem fizjologicznym
- Należy podawać antybiotyki o szerokim spektrum działania, aby zapobiec wtórnym zakażeniom bakteryjnym
- FCV może utrzymywać się w środowisku do miesiąca i jest odporny na wiele popularnych środków dezynfekcyjnych. Skuteczny jest podchloryn sodu (5% „wybielacz” rozcieńczony w stosunku 1:32)
- Koty wprowadzane do schroniska powinny być poddawane kwarantannie przez 2 tygodnie; w zakażonych hodowlach należy izolować kocięta i do czasu ich zaszczepienia nie należy dopuszczać do ich kontaktu z innymi kotami

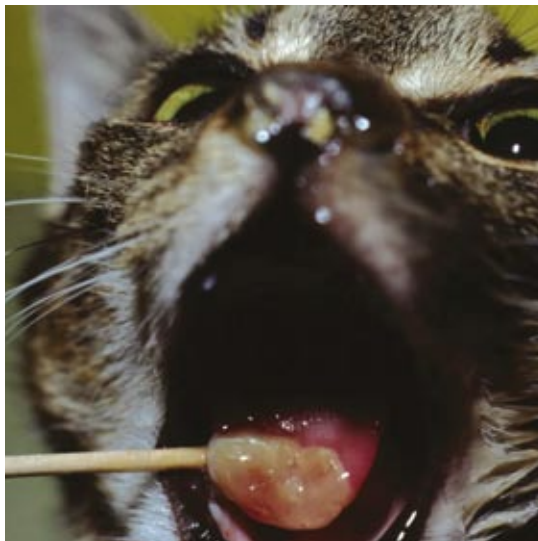
Zalecenia dotyczące szczepień

- Wszystkie zdrowe koty należy zaszczepić przeciwko FCV (szczepienie zasadnicze)
- Zaleca się dwa szczepienia w wieku 9 i 12 tygodni oraz jedną dawkę przypominającą po roku
- W przypadku wysokiego ryzyka zaleca się trzecią dawkę szczepionki w 16. tygodniu
- Dawki przypominające należy podawać co trzy lata. Przy wysokim ryzyku zachorowania należy jednak doszczepiać co roku
- Dorosłym kotom z niejasnym wywiadem odnośnie szczepień należy także podać dwie dawki w odstępach od 2 do 4 tygodni używając szczepionek zawierających ten sam szczep wirusa
- Jeśli choroba pojawi się w skupisku należycie zaszczepionych kotów, korzystna może być zmiana szczepionki na zawierającą inne szczepy wirusa
- Po przebyciu kaliciwirozy nie rozwija się dożywotnia odporność, tym bardziej, że są różne antygenowo szczepy. Tak więc zaleca się szczepić też ozdrowieńców.



Zdjęcie dzięki uprzejmości Alberta Lloreta

- Przewlekłe, wrzodziejące, rozrostowe zapalenie dziąseł i jamy ustnej



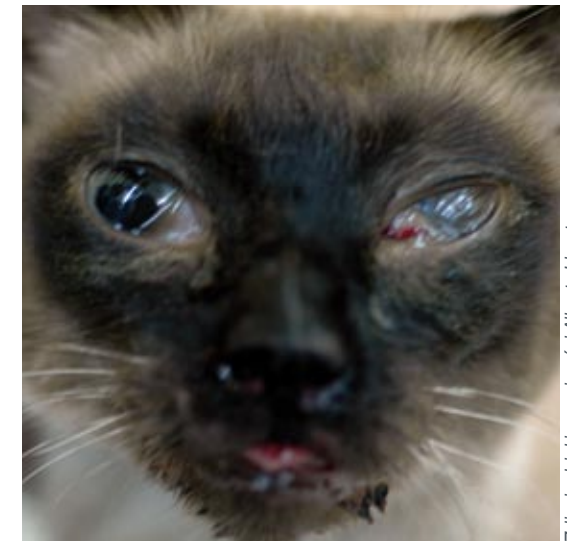
Zdjęcie dzięki uprzejmości Merial

- Owrzodzenie jamy ustnej z martwicą (oraz nieżył jamy nosowej)



Zdjęcie dzięki uprzejmości Alberta Lloreta

- Ciężkie owrzodzenie błony śluzowej i skóry okolicy warg i nosa



Zdjęcie dzięki uprzejmości Alberta Lloreta

- Zjadliwa uogólniona kaliciwiroza kotów