

Ce este *Bordetella bronchiseptica*?

- *Bordetella bronchiseptica* (Bb) este o bacterie gram-negativă care colonizează tractul respirator al mamiferelor.
- Este un agent patogen primar la pisicile domestice, mai ales în situații unde sunt colectivități de pisici, cum ar fi adăposturile de pisici și gospodăriile cu multe pisici.
- Infecția cu Bb se poate transmite rareori la om (zoonoză).
- Bacteria este sensibilă la substanțe dezinfectante obișnuite.

Infectarea

- Bacteria este prezentă în secrețiile orale și nazale ale pisicilor infectate.
- Bb colonizează epiteliul ciliat al tractului respirator al gazdei, stabilind infecții cronice.
- După infectare, numărul de anticorpi serici crește rapid, dar nu se cunoaște câtă vreme aceștia persistă în organism.
- Câinii cu afecțiunea respiratorie Bb ("tusea de canisă") prezintă un risc crescut pentru pisici.

Semne clinice

- Un spectru larg de semne respiratorii au fost asociate cu infecția Bb, de la o ușoară îmbolnăvire cu febră, tuse, strănut, secreții oculare și limfadenopatie până la pneumonie severă cu dispnee, cianoză și moarte.
- De obicei, pneumonia este prezentă la puii de pisică mai mici de 10 săptămâni, dar și pisicile mai în vârstă pot fi afectate. Infecția cu Bb trebuie avută în vedere în cazul fiecărei pisici care tușește.

Diagnostic

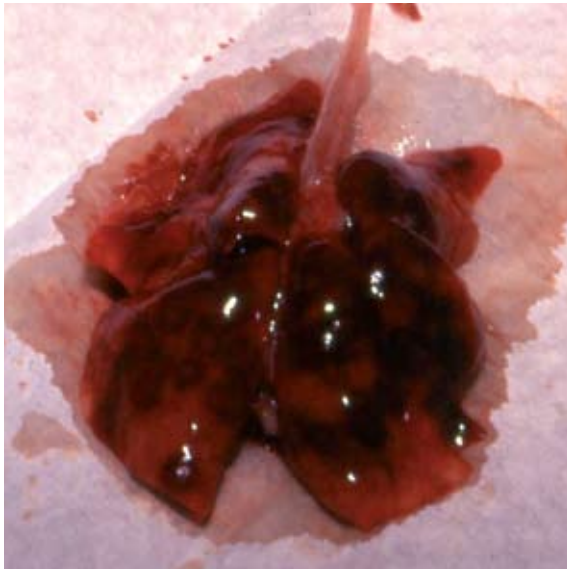
- Sunt disponibile culturile bacteriene și testul PCR (reacția în lanț a polimerazei), dar acestea au o sensibilitate redusă.
- Mostrele pentru izolarea bacteriei pot fi obținute din orofaringe (tampoane) sau prin spălături transtraheale/lavaj bronho-alveolar.
- Identificarea Bb în mostrele obținute din lavaj bronho-alveolar la pisicile cu semne respiratorii scăzute are valoare de diagnostic.
- Analiza citologică a spălăturilor traheale demonstrează existența leucocitelor polimorfonucleare, a macrofagelor și a bacteriilor.

Controlul și tratamentul bolii

- Terapia antibacteriană poate fi indicată, chiar dacă semnele bolii sunt ușoare.
- Acolo unde nu sunt disponibile date în legătură cu sensibilitatea bacteriei la un anumit spectru de antibiotice, se recomandă tetraciclinele. Antibioticul de elecție este doxiciclina.
- Pisicile cu afecțiuni severe necesită tratament de susținere și îngrijire medicală intensivă.
- Ar putea fi necesară administrarea de fluide pe cale intravenoasă pentru a compensa deshidratarea și a restabili echilibrul electrolitic și acido-bazic.

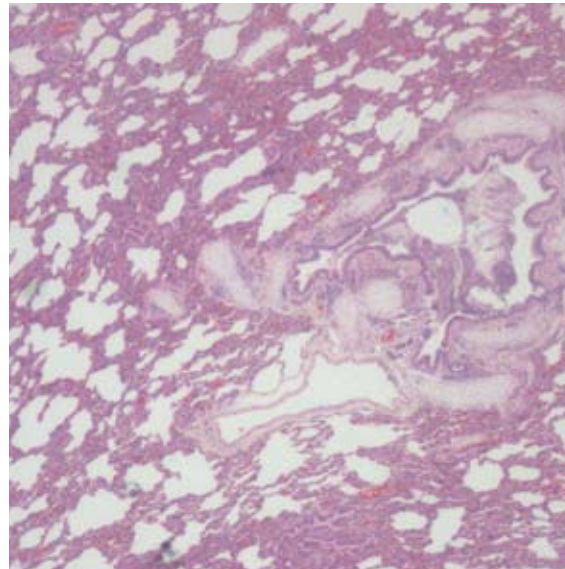
Vaccinarea

- În unele țări europene este disponibil un vaccin intranasal viu modificat. Produsul viu modificat este aprobat pentru a fi folosit sub forma unei singure vaccinări cu rapeluri anuale.
- Bb nu este un component central al vaccinului; pisicile nu trebuie vaccinate în mod obișnuit împotriva acestei bacterii deoarece infecția generată de aceasta produce de obicei doar o îmbolnăvire ușoară.
- Vaccinarea trebuie limitată numai la pisicile care trăiesc în colectivități numeroase de pisici cu un istoric al infectării cu Bb.
- Pisicile care sunt inoculate cu vaccinuri vii modificate vor propaga această bacterie; ele trebuie să fie evitate atunci când se știe că proprietarul prezintă un sistem imunitar compromis.
- La fel ca în cazul câinilor, aceste vaccinuri pot produce semne clinice ușoare la pisici.



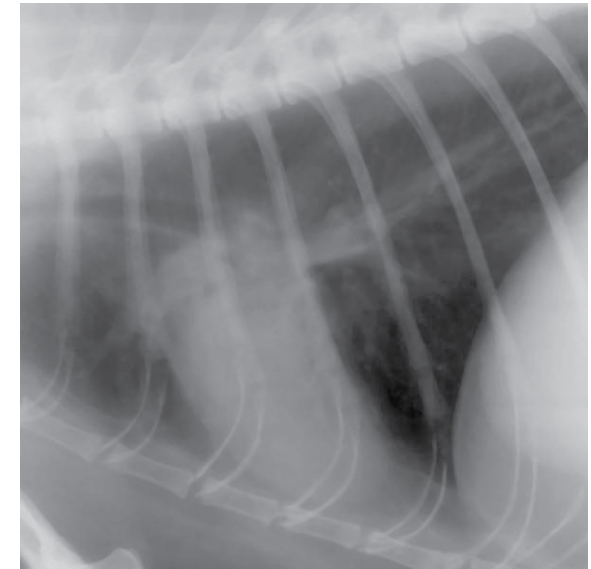
Prin amabilitatea d-nei Maria-Grazia Pennisi, Universitatea Messina

- Plămânii unui pui de pisică care a murit de pneumonie. *B. bronchiseptica* a fost izolată din plămâni.



Prin amabilitatea Centrului pentru feline, Universitatea Bristol

- Secțiune transversală prin plămânul unui pui de pisică care a murit de pneumonie cauzată de o infecție cu *B. bronchiseptica*.



Prin amabilitatea Feline Advisory Bureau (Biroul de consiliere asupra felinelor)

- Infecția cu *B. bronchiseptica* la pisici poate conduce uneori la apariția bronhopneumoniei.