

## Čo je *Chlamydomphila felis*?

- *Chlamydomphila felis* (Cf) je gramnegatívna baktéria.
- Jej primárnym cieľom sú očné spojivky a infekcia je väčšinou spojená so zápalom očných spojiviek.
- Infekcia je pravdepodobne častejšia u čistokrvných mačiek.
- Baktérie neprežijú mimo tela hostiteľa. Infekcia sa prenáša iba stykom medzi zvieratami.
- Neexistuje žiadny epidemiologický dôkaz, že Cf infekcia mačiek predstavuje zoonotické riziko.

## Infekcia

- Na prenos infekcie je nevyhnutný úzky kontakt medzi mačkami. Najdôležitejšími telovými výlučkami pri infekcii sú očné výlučky.
- Väčšina prípadov ochorenia sa vyskytuje u mačiek vo veku <1 rok.
- Vylučovanie baktérií v spojivkovom sekréte zvyčajne prestáva pri približne 60 dňoch od infekcie, ale pretrvávajúca infekcia sa môže rozvinúť.

## Klinické príznaky

- Inkubačná doba je 2 – 5 dní. Príznaky všeobecne začínajú v jednom oku a zvyčajne pokračujú, aby sa rozšírili bilaterálne.
- Výtok začína ako vodnatý, postupne sa stáva mukóznym alebo neskôr aj mukopurulentným.
- Charakteristickým príznakom chlamydiózy je podráždenie a zápal očí. Môže sa vyskytnúť intenzívny zápal spojiviek s hyperémiou okrajov tretieho viečka, blefarosmazmus a nepríjemné pocity v oku.
- Krátko po infekcii sa môže objaviť prechodná horúčka, nechutenstvo a úbytok hmotnosti, aj keď väčšina mačiek nestratí chuť do jedla.

## Diagnóza

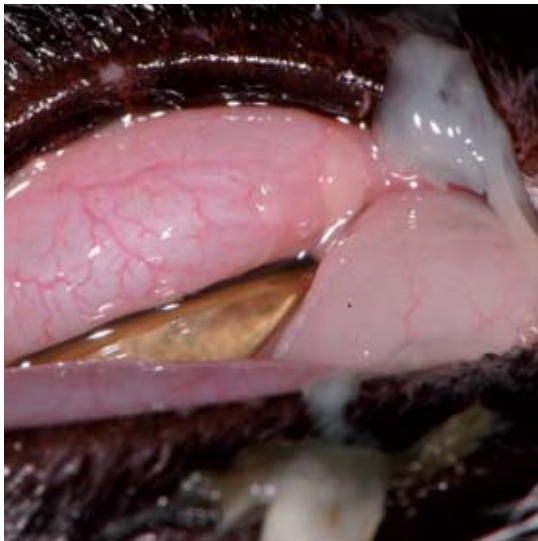
- PCR sa môže vykonávať na očných výteroch. Dôležitá je správna technika získania očného výteru aby bol zaručený dostatočný počet buniek.
- U nezaočkovaných mačiek môže diagnózu potvrdiť stanovenie protilátok.

## Čím sa riadiť pri výskyte ochorenia

- Voliteľnými antibiotikami sú tetracyklíny. Výhodou doxycyklinu je, že sa vyžaduje iba jedna denná dávka (10 mg/kg podané orálne).
- Liečba musí pokračovať 4 týždne, aby sa zaručila eliminácia mikroorganizmov.
- K ochrane proti šíreniu infekcie môže prispieť izolovanie mačiek a dodržiavanie rutinných hygienických opatrení.

### Vakcinácia

- Ako súčasť polyvalentných vakcín sú k dispozícii inaktivované alebo modifikované živé vakcíny založené na celkových chlamydiových organizmoch.
- Cf nie je komponentom základných vakcín. Napriek tomu, ak anamnéza potvrdila ohniská chlamydiových ochorení v útulku, treba vziať do úvahy vakcináciu.
- Mačky chované dlhodobo spoločne by mali byť očkované pravidelne.
- V odchovoch mláďat, kde sa vyskytuje endemická infekcia Cf, by mala byť prvým krokom aspoň 4-týždňová liečba všetkých mačiek doxycyklínom. Po kontrole klinických príznakov by mali byť mačky zaočkované.
- Vakcinácia zvyčajne začína vo veku 8 – 10 týždňov, druhá injekcia sa podáva po 3 – 4 týždňoch.
- U mačiek, ktoré sú naďalej vystavené riziku infekcie sa odporúča podávať každoročne vakcínu.



Snímku poskytol Eric Déan

- Hnisavý zápal očných spojiviek a zápaly oka spojené s infekciou baktériou *Chlamydomphila*.



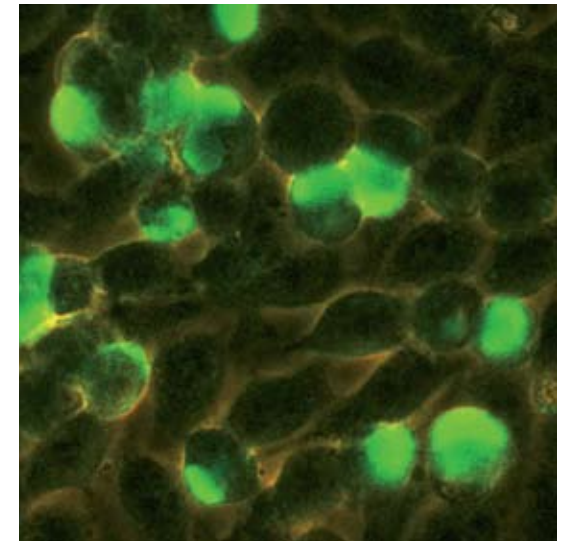
Snímku poskytol centrum The Feline Centre, University of Bristol

- Infekcia spôsobená baktériou *Chlamydomphila* sa zvyčajne diagnostikuje použitím PCR na očných výteroch.



Snímku poskytol centrum The Feline Centre, University of Bristol

- Zápal očných spojiviek u mačky s infekciou spôsobenou *Chlamydomphila felis*.



Snímku poskytol centrum The Feline Centre, University of Bristol

- Na identifikáciu protilátok baktérií *Chlamydomphila* sa používa nepriama imunofluorescencia.