

Čo je mačacia leukémia?

- Je spôsobená mačacím leukémia vírusom (FeLV), čo je retrovírus, ktorý môže spôsobiť oslabenie imunitného systému, anémiu a / alebo lymfóm.
- Postihuje mačky po celom svete. Táto infekcia je v Európe málo rozšírená ($\leq 1\%$), môže lokálne prekračovať 20 %.
- Za posledných 25 rokov sa rozšírenie infekcie FeLV podstatne znížilo vďaka spoľahlivým diagnostickým testom a vakcínám.

Infekcia

- K prenosu FeLV dochádza vylučovaním vírusových častíc (sliny, výkaly, nosné sekréty, mlieko) infikovanými mačkami.
- K prenosu medzi mačkami dochádza najmä pri priateľských kontaktoch (vzájomná starostlivosť o srst'), ale aj pri pohryzení.
- Vo veľkých skupinách mačiek sa približne u 30 – 40 % vyvinie trvalá virémia, u 30 – 40 % sa prejaví dočasná virémia a u 20 – 30 % sérokonverzia a u menšiny (~5%) sa prejaví antigenémia pri absencii virémie.
- U viremických kotných mačiek je výsledkom tehotenstva zvyčajne smrť embrya, predčasný pôrod alebo viremické „slabnúce“ mačiatka.
- Mladé mačiatka sú obzvlášť citlivé na infekciu vírusom FeLV. S vekom sa mačky stávajú oveľa odolnejšími.

Klinické príznaky

- Najčastejšie príznaky trvale viremických mačiek:
 - Anémia (najmä neregeneratívna)
 - Potlačenie imunity (predispozícia k ďalším infekciám)
 - Lymfóm (tymický, alimentárny, multicentrický alebo atypický).
- Menej bežné príznaky:
 - Imunitou podmienené ochorenia (hemolytická anémia, glomerulonefritída, polyartritída)
 - Chronická enteritída (kryptická nekróza)
 - Reprodukčné poruchy (rezorpcia plodu, potrat, smrť novorodenca a slabnúce mačiatka)

- Periférne neuropatie (anizokória, mydriáza, Hornerov syndróm, abnormálna vokalizácia, hyperestézia, paréza, paralýza).
- Väčšina trvalo viremických mačiek zomiera do dvoch až troch rokov po diagnóze.

Diagnóza

- V oblastiach s nízkym výskytom môže byť riziko nesprávnych pozitívnych výsledkov: pochybný pozitívny výsledok testu u zdravej mačky by mal byť potvrdený najlepšie metódou PCR na provírus.
- Pozitívne otestované mačky môžu prekonať virémiu po niekoľkých týždňoch alebo mesiacoch. U mačiek s pozitívnym FeLV testom bez klinických príznakov by sa neskôr mali testy zopakovať.
- Mačky, u ktorých vymizne FeLV z plazmy, budú mať negatívne výsledky pri izolácii vírusu, testom ELISA, imunochromatografií a IFA, ale výsledky PCR na DNA a dokonca na RNA zostanú pozitívne pri nízkych úrovniach.

Čím sa riadiť pri výskyte ochorenia

- Podporná terapia (vrátane tekutinovej terapie, ak je potrebná) a dobrá ošetrovateľská starostlivosť.
- Sekundárne infekcie by sa mali liečiť okamžite.
- Mačací interferón omega môže zmierniť klinické príznaky a predĺžiť život.
- AZT (azidotymidín) je možné použiť, ale môžu sa vyskytnúť vedľajšie účinky.
- Mačky infikované vírusom FeLV by mali zostať vnútri a mali by absolvovať pravidelné klinické prehliadky (každých 6 mesiacov).
- Nemali by sa podávať kortikosteroidy vo vysokých dávkach, ďalšie imunosupresívne látky alebo látky na potlačenie činnosti kostnej drene.
- Vírus mimo hostiteľa dlho neprežije a je možné ho rýchlo zničiť dezinfekčnými prostriedkami, mydlom, zahriatím a vysušením.
- Vírus však môže prežiť vo výkaloch. Zostáva životaschopný, ak sa nachádza vo vlhkom prostredí pri izbovej teplote (napr. v infikovaných ihlách) alebo v krvi na transfúzie nachádzajúcej sa v chladničkách.

Odporúčania pre vakcináciu

- Všetky mačky s neznámym stavom vírusu FeLV by mali byť pred vakcináciou otestované.
- Všetky zdravé mačky vystavené možnému riziku (prístup do vonkajšieho prostredia, endemická oblasť FeLV) by mali byť zaočkované proti vírusu FeLV.
- Mačiatka by mali byť zaočkované vo veku 8 až 9 týždňov s druhou vakcináciou vo veku 12 týždňov, po ktorej nasleduje posilňovacia dávka po jednom roku.
- Vzhľadom na výrazne nižšiu náchylnosť starších mačiek je možné posilňovacie dávky FeLV podávať každé 2 až 3 roky po dosiahnutí veku 3 rokov.
- Vo vakcinácii voči bežným patogénom by sa malo pokračovať. Odporúča sa použiť inaktivované vakcíny u zdravých FeLV pozitívnych mačiek.



Snímkou poskytl(a) spoločnosť IDEXX Laboratories, Inc.

- Mačky by mali byť otestované na FeLV pred vakcináciou



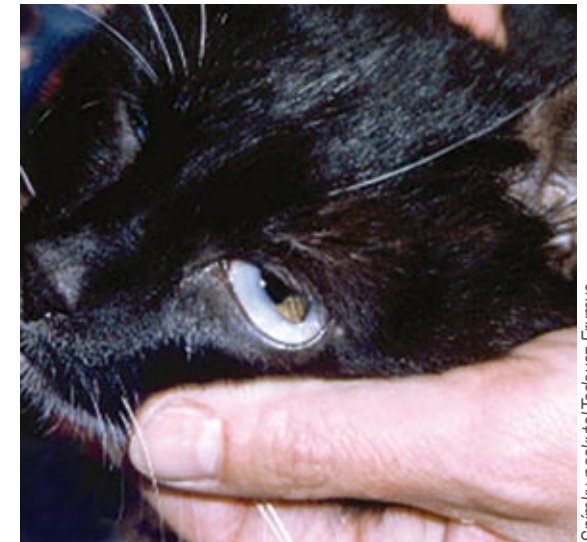
Snímkou poskytol Hans Lutz

- Väčšina trvalo viremických mačiek zomiera do 2 až 3 rokov.



Snímkou poskytl(a) Julia Beatty

- Alimentárny lymfóm súvisiaci s FeLV



Snímkou poskytol Tadeusz Frymus

- Anémia mačky s trvalou infekciou FeLV



Snímkou poskytol Marian C Horzinek

- Tymický lymfóm vypĺňajúci hrudník mačky infikovanej vírusom FeLV